

YENİPAZAR KAYMAKAMLIĞI

MERKEZ ORTAOKULU
2024-2028 STRATEJİK PLANI



*Eğitimdir ki bir milleti ya özgür,
bağımsız, şanlı ve yüce bir toplum halinde yaşatır
ya da onu köleliğe ve yoksulluğa iter.*

Mustafa Kemal ATATÜRK



Eğitim, bir toplumun en temel taşıyıcı unsurlarından biridir ve yarının liderlerini yetiştirmek için önemli bir görevi üstlenir. 2024-2028 dönemi, ilçemizin eğitim sektöründe daha da büyümesi, gelişmesi ve ilerlemesi için bir fırsat sunuyor. Bu stratejik plan, eğitim ve öğretimde vizyonumuzu ve misyonumuzu belirlerken, geleceğe yönelik kararlılığımızı yansıtmaktadır.

2024-2028 yılları arasında ilçemizin eğitim sistemini, öğrenci merkezli bir yaklaşımla dönüştürmeyi hedefliyoruz. Modern teknolojinin ve yenilikçi öğretim yöntemlerinin kullanımıyla, öğrencilerimizi donanımlı, özgüvenli, ve küresel dünyaya ayak uydurabilen bireyler olarak yetiştirmeyi amaçlıyoruz. Eğitimde eşitlik ve erişilebilirlik ilkesine bağlı olarak, tüm öğrencilere eşit fırsatlar sunmayı taahhüt ediyoruz.

İlçe Milli Eğitim Müdürlüğü olarak misyonumuz, eğitim kurumlarımızı desteklemek, eğitimin kalitesini artırmak ve öğrencilerimize daha iyi bir gelecek sunmaktır.

Öğretmenlerimize, öğrencilere ve velilere rehberlik ederek iş birliği içinde çalışmayı teşvik ediyoruz. Bilimsel araştırmalara ve verilere dayalı politikaları benimseyerek eğitimde sürekli iyileştirmeyi amaçlıyoruz.

Bu stratejik plan, ilçemizde eğitim alanında bir dönüşümü başlatmanın yolu olacaktır. Her bir öğrencimizin potansiyelini keşfetmesine, geliştirmesine ve en yüksek seviyeye taşınmasına yardımcı olmak için birlikte çalışacağımız bir dönemin başlangıcıdır. İlçe Milli Eğitim Müdürlüğü olarak, bu misyonu ve vizyonu gerçekleştirmek, bu planın başarılı bir şekilde uygulanmasını sağlamak için tüm paydaşlarımızla kararlıyız.

Tüm ekibimizle eğitimle dolu, aydınlık bir gelecek için birlikte çalışmaya hazırız.

Ayşe ACAR
Yenipazar İlçe Millî Eğitim Müdürü



Bilginin hızla tüketildiği bir zamanda okulların önemi bir kat daha artmaktadır. Bu zamanda bizlere emanet edilen çocukların bu çağa uygun bilgilerle donatılması, ailesine vatanına ve milletine yararlı birer vatandaşlar olarak yetiştirilmesi büyük önem taşımaktadır. Okulları yönetenlerin bu misyona uygun olarak planlamalarını yapmaları gerekmektedir.

Planlamalarını uygun bir şekilde yapmayan kurumların çağa ayak uydurmaları mümkün değildir. Kurumları yönetenlerin, kurumlarında bulunan öğretmenleri, okul aile birliği temsilcileri ve öğrenci temsilcileri ile birlikte bu planlama çalışmalarını yerine getirmeleri gerekmektedir.

Yöneticilerin, kurumlarını çok iyi tanımaları planlamalarına yardımcı olacaktır. Yöneticilerin çağın gereksinimlerini iyi bilmeli, kurumlarını yaşatmak için amaçlarını iyi belirlemeli, buna uygun olarak maliyetlerini hesaplamaları iyi yapmalıdırlar.

Stratejilerini iyi belirlemeyen kurumların çağa ayak uydurması mümkün değildir.

Burcu KARATAŞ
Okul Müdür V.

İÇİNDEKİLER

SAYFA

SUNUŞ

İÇİNDEKİLER

TABLolar

ŞEKİLLER

TANIMLAR

GİRİŞ

1. BÖLÜM: STRATEJİK PLANHAZIRLIK SÜRECİ	1
A. Strateji Geliştirme Kurulu	1
B. Stratejik Plan Hazırlama Ekibi	1
2. BÖLÜM: DURUMANALİZİ	2
A. Kurumsal Tarihçe	2
B. Uygulanmakta Olan Stratejik Planın Değerlendirilmesi	3
C. Faaliyet Alanları ile Ürün ve Hizmetlerin Belirlenmesi	3
D. Paydaş Analizi	4
E. Kuruluş İçi Analiz	9
F. GZFT Analizi	11
G. Tespitler ve İhtiyaçların Belirlenmesi	12
3. BÖLÜM: GELECEĞE BAKIŞ	13
A. Misyon, Vizyon, Temel Değerler	14
B. Stratejik Amaçlar	14
C. Stratejik Hedefler, Performans Göstergeleri, Stratejiler	15
D. Maliyetlendirme	20
E. İzleme ve Değerlendirme	20
EKLER	21

TABLolar**SAYFA**

Tablo 1: Faaliyet Alanı-Ürün/Hizmet Listesi	3
Tablo 2: Paydaş Tablosu	4
Tablo 3: Paydaşların Önceliklendirilmesi	5
Tablo 4: Paydaş Görüşlerinin Alınmasına İlişkin Çalışmalar	5
Tablo 5: Okul Yönetici Sayıları	9
Tablo 6: Öğretmen, Öğrenci, Derslik Sayıları	9
Tablo 7: Branş Bazında Öğretmen Norm, Mevcut, İhtiyaç Sayıları	9
Tablo 8: Yardımcı Personel/Destek Personeli Sayısı	9
Tablo 9: Okul Binasının Fiziki Durumu	10
Tablo 10: Teknoloji ve Bilişim Altyapısı	10
Tablo 11: Tahmini Kaynaklar	10
Tablo 12: GZFT Listesi	11
Tablo 13: Tespitler ve İhtiyaçlar	12
Tablo 14: Stratejik Amaçlar, Hedefler	14
Tablo 15: Tahmini Maliyetler	20
Tablo 16: Strateji Geliştirme Kurulu	21
Tablo 17: Stratejik Planlama Ekibi	21

ŞEKİLLER**SAYFA**

Şekil 1: Merkez Ortaokulu 2024-2028 Stratejik Plan Hazırlama Modeli	1
Şekil 2: Yönetici, Öğretmen ve Personel İç Paydaş Anketi Sonuçları A	6
Şekil 3: Öğrenci ve Veli İç Paydaş Anketi Sonuçları A	7
Şekil 4: Stratejik Plan İzleme ve Değerlendirme Modeli	20

TANIMLAR

Stratejik Plan: Kamu idarelerinin orta ve uzun vadeli amalarını, temel ilke ve politikalarını, hedef ve önceliklerini, performans ölçütlerini ve bunlara ulaşmak için izlenecek yöntemler ile kaynak dağılımlarını içeren plandır (5018 s. Kamu Mali Yönetimi ve Kontrol Kanunu, Madde 3)

Stratejik Plan Genelgesi: 2024-2028 dönemi stratejik plan çalışmalarının başlatılması için Milli Eğitim Bakanlığı Strateji Geliştirme Başkanlığı tarafından hazırlanarak duyurulan 06.10.2022 tarih ve 2022/21 sayılı genelgedir.

Hazırlık Programı: 2024-2028 dönemi stratejik plan hazırlık sürecinin aşamalarını, bu aşamalarda gerçekleştirilecek faaliyetleri, bu aşama ve faaliyetlerin tamamlanacağı tarihleri gösteren zaman çizelgesini, kurul ve ekip üyelerinin sayısını ve niteliğini açıklayan programdır.

Misyon: Kurumun/kuruluşun var oluş sebebini açıklayan, kurumun/kuruluşun kimlere, hangi amaçla ve hangi alanda hizmet verdiğini yöntemleriyle birlikte açıklayan bildirgedir.

Vizyon: Kurumun/kuruluşun ideal geleceğini sembolize eden, plan dönemi sonunda nerede olmak istediğini, nereye varmak istediğini ifade eden bildirgedir.

Amaç: Kurumun/kuruluşun plan dönemi sonuna kadar genel olarak elde etmek ve ulaşmak istediği sonucu ifade eder.

Hedef: Amaların spesifik (özel) ve nicel verilerle ölçülebilir, gerçekleştirilebilir ve somut şekilde ifade edilmesidir.

Paydaş: Kurumla/kuruluşla doğrudan veya dolaylı ilgisi olan, her ne suretle olursa olsun kurumdan etkilenen ve kurumu etkileyen kişi, gurup, kurum ve kuruluşları ifade eder.

GZFT (SWOT) Analizi: Kurumun güçlü ve zayıf yönlerinin belirlenmesi, kurum için mevcut fırsatların ve tehditlerin tespit edilmesi amacıyla farklı teknikler kullanılarak yapılan analizdir.

Faaliyet: Belirli bir amaca ve hedefe yönelen, başlı başına bir bütünlük oluşturan, yönetilebilir ve maliyetlendirilebilir üretim veya hizmetlerdir.

Performans Göstergesi (PG): Stratejik planda hedeflerin ölçülebilirliğini miktar ve zaman boyutuyla ifade eden göstergelerdir.

Stratejik Plan Değerlendirme Raporu: İzleme tabloları ile değerlendirme sorularının cevaplarını içeren ve her yıl şubat ayının sonuna kadar hazırlanan rapordur.

GİRİŞ

İli	Aydın	İlçesi:	Yenipazar
Adres	YÖRÜK ALİ EFE CAD. OKULLAR SOK.	Coğrafi Konum	
Telefon	0 256 361 47 91	Faks:	-
e-Posta	715676@meb.k12.tr	Web Adresi	yenipazarmerkezortaokulu.meb.k12.tr
Kurum Kodu	715676	Öğretim Şekli	Tam gün

Merkez Oratokulu' nun 2024-2028 Stratejik Plan hazırlık çalışmaları, Milli Eğitim Bakanlığı Strateji Geliştirme Başkanlığının 06.10.2022 tarih ve 2022/21 sayılı Genelgesi ve hazırlık programı doğrultusunda Aydın İl Milli Eğitim Müdürlüğü'nün hazırladığı İl, İlçe, Okul/Kurum Stratejik Plan Çalışma Takvimine uygun olarak başlatılmıştır. 25 Kasım 2023-30 Aralık 2023 tarihleri arasında Okul Strateji Geliştirme Kurulu ve Stratejik Planlama Ekibi oluşturulmuştur. Stratejik Plan Hazırlama Ekibimiz, Aydın İl Milli Eğitim Müdürlüğü Ar-Ge Biriminin düzenlediği eğitim ve bilgilendirme toplantısına katılmıştır. Hazırlık çalışmalarının tamamlanmasının ardından kurumumuzun stratejik plan hazırlama modeline uygun olarak Durum Analizi çalışmaları yapılmıştır. Bu kapsamda; kurumsal tarihçenin hazırlanması, uygulanmakta olan stratejik planın değerlendirilmesi, faaliyet alanları ve ürün-hizmetlerin değerlendirilmesi, kuruluş içi analiz, GZFT Analizi tamamlanmış, buna göre 2024-2028 stratejik planına temel oluşturacak gelişim alanları belirlenmiştir. Paydaş Analizi çalışmalarının ardından "Kurum İçi Analiz, GZFT Analizi" çalışmaları yapılmış, "Tespit ve İhtiyaçlar" belirlenmiştir. "Durum Analizi" çalışmasından elde edilen sonuçlarla "Geleceğe Bakış" bölümünün hazırlanmıştır. Bu bölümde "Misyon, Vizyon ve Temel Değerler" ile birlikte Müdürlüğümüzün 2024-2028 dönemini kapsayan 5 yıllık süreçte amaçları, hedefleri, performans göstergeleri ve stratejilerine yer verilmiştir. Hedeflerimizi gerçekleştirebilmek için her bir hedefe mahsus olmak üzere 5 yıllık dönem için tahmini maliyet belirlenmiştir. İzleme ve değerlendirme modeli hazırlanarak stratejik plan çalışmaları tamamlanmıştır. Stratejik planımız, incelenmek üzere İl Milli Eğitim Müdürlüğü Ar-Ge Birimine gönderilmiştir. Düzeltme işlemlerinin ardından Yenipazar İlçe Milli Eğitim Müdürlüğü tarafından onaylanan planımız, okulumuzun resmi internet sitesinde kamuoyu ile paylaşılmıştır.

1. BÖLÜM: STRATEJİK PLAN HAZIRLIK SÜRECİ

06.10.2022 tarih ve 2022/21 sayılı Genelge ile birlikte hazırlanan MEB 2024-2028 Stratejik Plan Hazırlık Programında belirtilen takvime, usul ve esaslara uygun olarak Okulumuz Strateji Geliştirme Kurulu ve Stratejik Planlama Ekibi oluşturulmuş ve İl Milli Eğitim Müdürlüğü Ar-Ge birimine bilgi verilmiştir.

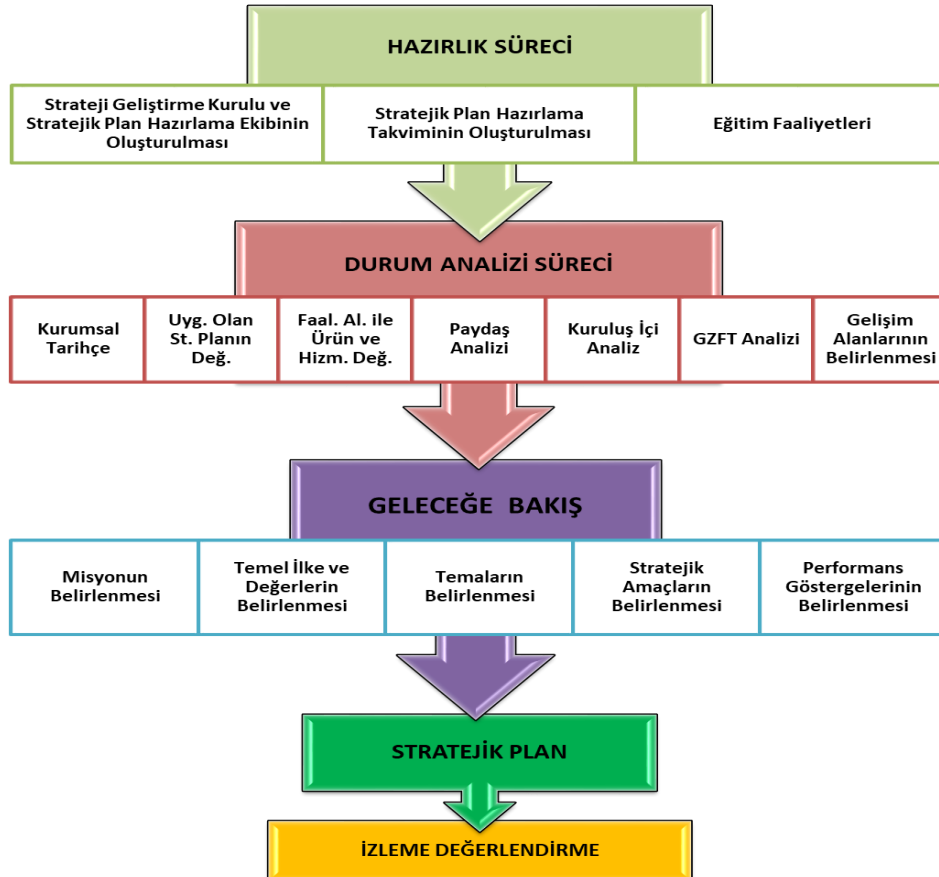
A. Strateji Geliştirme Kurulu

Okulumuz Strateji Geliştirme Kurulu; Okul Müdürü başkanlığında, okul aile birliği başkanı, 3 gönüllü öğretmen olmak üzere toplam 5 kişiden oluşturulmuştur (Okulumuzda 1 müdür yardımcısı bulunduğu ve stratejik planlama ekibi başkanı olarak görevlendirildiğinden, kurulda müdür yardımcısı yerine 1 öğretmen görevlendirilmiştir) (Tablo 16).

B. Stratejik Planlama Ekibi

Okulumuz Stratejik Planlama Ekibi; 1 müdür yardımcısı başkanlığında, 3 gönüllü öğretmen üye ile 1 gönüllü veli üye olmak üzere toplam 5 kişiden oluşturulmuştur (Tablo 17).

Şekil 1. Merkez Ortaokulu Stratejik Plan Hazırlama Modeli



2. BÖLÜM: DURUM ANALİZİ

A. Kurumsal Tarihçe

Yenipazar Merkez Ortaokulu Aydın İli Yenipazar ilçesinde ilçe merkezinde yer almaktadır.

İlimiz olan Aydın; XIV yy. da bugünkü yerine kurularak idari kademelendirme sırasıyla, 1390 yılında eyalet, 1426 yılında sancak, 1811'de İzmir, Saruhan (Manisa), Menteşe (Muğla), Antalya, Isparta sancaklarını kapsayan eyaletin merkezi oldu. Eyalet merkezi (1857) İzmir'e taşındıysa da bu yönetim biriminin adı Osmanlı Devleti'nin sonuna kadar "Aydın" olarak kaldı. Aydın' ın 1919 yılına kadar sancak şeklinde devam eden bu yönetim şekli, 25 Mayıs 1919-7 Eylül 1922 yılları arasında 40 aya yakın süren işgalden sonra ve Kurtuluş Savaşının kazanılmasıyla birlikte 1923 yılında değişmiş, müstakil vilayet olmuş olup günümüzde büyükşehir statüsündedir. Eğitim olarak Aydın; OKS, SBS, ÖSS ve YGS' de son yirmi yıldan bu yana en başarılı iller arasında yer almaktadır. Örneğin 2013 yılı Yüksek Öğretime Geçiş Sınavı sonuçlarına göre, ilimiz Türkiye genelinde 4 üncü; Lisans Yerleştirme Sınavı sonuçlarına göre, Üniversiteye öğrenci yerleştirmede ilk on il arasında yer almıştır.(www.aydin.gov.tr)

İlçemiz Yenipazar ise Bozdoğan İlçesine bağlı bir nahiye iken 1957 yılında müstakil bir ilçe haline gelmiştir. Yenipazar'ın bugünkü yeri, Batı Anadolu da yer alan illerimizden Aydın ili sınırları içersin-de, Aydın'a 42 km. güneydoğuda, Madran Baba Dağının Büyük Menderes vadisi ile kesiştiği noktadadır. (www.yenipazar.gov.tr) TÜİK 2013 Adrese Dayalı Nüfus Sayım sonuçlarına göre Nüfusu 13174'tür.

Ülkemizin en eski ve köklü okullarından biridir. Okulumuz müstakil geniş bahçesi içerisinde üç ayrı binada hizmet vermektedir. Eldeki dokümanlar halen Ana binamızın ön bölümünde yer alan ve İlçe Milli Eğitim Müdürlüğünün görev yaptığı binanın 1823 yılında okul olarak kullanıldığını ve isminin de "Yenipazar İlinin Sancağı Müstakil Liva Yenipazar İlk Erkan Mektebi" olduğunu göstermektedir. Yine Belgelere göre 1908 yılında binanın tamir edildiği ön yüzündeki mermer üzerine Padişah Tuğralı tamir yazısından anlaşılmaktadır. Binada 1918 yılına kadar Eğitim-Öğretim yapıldığı Yunanlıların İzmir'e girişiyle birlikte Askerlik Şubesi olarak kullanıldığı yine bu belgelerden anlaşılmaktadır. Merhum Adnan Menderes'in bu binada Şube Komutanı olarak görev yaptığı bilinmektedir. Cumhuriyet'in ilanından sonra Okulumuzun Yatılı Bölge Okulu olduğunu görüyoruz. 1. binada Eğitim- Öğretim yapılmış, 2. bina Yatakhane, 3. binada Yemekhane olarak kullanılmıştır. 2. Dünya Savaşında okulda görev yapan bütün erkek öğretmenler askere alınca okul normal eğitime dönmüştür. 1957- 1958 yıllarında daha önce Yatakhane olarak kullanılan bina yıkılarak yerine şimdiki 2. bina yapılmış ve 1962 yılında Eğitim-öğretime geçmiştir. Şimdi İlçe İlçe Milli Eğitim Müdürlüğü olarak kullanılan 1. Bina da ise 1964-1965 yılına kadar Eğitim -öğretim yapılmış daha sonra harabeye dönen bu binanın mülkiyeti Halk Eğitimi Merkezi Müdürlüğüne devredilmiştir. Bu bina 1989 yılında tamir ettirilerek şimdiki haline getirilmiş ve halen hizmet vermektedir. 1995 yılına kadar "Merkez ilkokulu" olarak faaliyet gösteren okulumuz bu tarihten sonra 8 yıllık İlköğretim okulu olmuştur ve adı da "Merkez İlköğretim Okulu" olarak değiştirilmiştir. 2012 yılında yapılan değişiklikle okulumuz Merkez Ortaokulu ve Merkez İlkokulu olarak ayrılmış olup 2016 yılından itibaren aynı binada müstakil eğitim öğretime devam etmektedir.

B. Uygulanmakta Olan Stratejik Planın Değerlendirmesi

Merkez Ortaokulu 2019-2023 Stratejik Planı, 31 Aralık 2023 tarihine kadar 5 yıl süreyle uygulanmıştır. Salgın sebebiyle ülkemiz genelinde uygulanan kısıtlama tedbirleri kapsamında yüz yüze eğitime ara verilmiş, Bakanlığımızın talimatları doğrultusunda çevrimiçi eğitim yapılmıştır. Bu süreçte stratejik planımızda yer alan hedeflerin bazılarını gerçekleştirmek mümkün olmamış, özürsüz devamsızlık oranları gibi yüz yüze eğitime uyarlanmış bazı göstergeler ölçülememiştir. Bunun yanında, çevrimiçi eğitime geçilerek derslerin MEB talimatıyla EBA üzerinden işlenmesi ve öğretmenlerin EBA sistemine kayıtlarının zorunlu olması sebebiyle EBA kullanan öğretmen ve öğrenci oranı göstergeleri 2023 hedefini aşmış, bu göstergenin gerçekleşmesi için başka herhangi bir çalışma yapmaya gerek kalmamıştır. Salgın sürecinde yaşanan değişkenlere rağmen eğitim-öğretim faaliyetlerine ara vermeden devam edilmiştir. Yüz yüze eğitime ara verilmesi nedeniyle öğrencilerimizde ortaya çıkması muhtemel sosyal ve akademik eksiklerin tamamlanması için telafi programları, egzersiz çalışmaları, destekleme ve yetiştirme kursları uygulanmıştır. Okulumuzun stratejik planında yer alan çalışmalar, İl ve İlçe Milli Eğitim Müdürlüğü çalışmalarıyla eşgüdümlü olarak gerçekleştirilmiş, 2019-2023 Stratejik Plan süreci tamamlanmıştır.

C. Faaliyet Alanları ile Ürün ve Hizmetlerin Belirlenmesi

Tablo 1 Faaliyet Alanı-Ürün/Hizmet Listesi

FAALİYET ALANI	ÜRÜN/HİZMETLER
A- Eğitim-Öğretim Hizmetleri	<ol style="list-style-type: none"> 1. Eğitim-öğretim iş ve işlemleri 2. Ders Dışı Faaliyet İş ve İşlemleri 3. Özel Eğitim Hizmetleri 4. Kurum Teknolojik Altyapı Hizmetleri 5. Anma ve Kutlama Programlarının Yürütülmesi 6. Sosyal, Kültürel, Sportif Etkinlikler 7. Öğrenci İşleri (kayıt, nakil, ders programları vb.) 8. Zümre Toplantılarının Planlanması ve Yürütülmesi
B- Stratejik Planlama, Araştırma-Geliştirme	<ol style="list-style-type: none"> 1. Stratejik Planlama İşlemleri 2. İhtiyaç Analizleri 3. Eğitime İlişkin Verilerin Kayıtlanması 4. Araştırma-Geliştirme Çalışmaları 5. Projeler Koordinasyon 6. Eğitimde Kalite Yönetimi Sistemi (EKYS) İşlemleri
C- İnsan Kaynaklarının Gelişimi	<ol style="list-style-type: none"> 1. Personel Özlük İşlemleri 2. Norm Kadro İşlemleri 3. Hizmet içi Eğitim Faaliyetleri
D- Fiziki ve Mali Destek	<ol style="list-style-type: none"> 1. Okul Güvenliğinin Sağlanması 2. Ders Kitaplarının Dağıtım 3. Taşınır Mal İşlemleri 4. Taşımalı Eğitim İşlemleri 5. Temizlik, Güvenlik, Isıtma, Aydınlatma Hizmetleri 6. Evrak Kabul, Yönlendirme ve Dağıtım İşlemleri 7. Arşiv Hizmetleri 8. Sivil Savunma İşlemleri
E-Denetim ve Rehberlik	<ol style="list-style-type: none"> 1. Okul/Kurumların Teftiş ve Denetimi 2. Öğretmenlere Rehberlik ve İşbaşında Yetiştirme Hizmetleri 3. Ön İnceleme, İnceleme ve Soruşturma Hizmetleri
F-Halkla İlişkiler	<ol style="list-style-type: none"> 1. Bilgi Edinme Başvurularının Cevaplanması 2. Protokol İş ve İşlemleri 3. Basın, Halk ve Ziyaretçilerle İlişkiler 4. Okul-Aile İşbirliği

D. Paydaş Analizi

Kurumumuzun faaliyet alanları dikkate alınarak, kurumumuzun faaliyetlerinden yararlanan, faaliyetlerden doğrudan/dolaylı ve olumlu/olumsuz etkilenen veya kurumumuzun faaliyetlerini etkileyen paydaşlar (kişi, grup veya kurumlar) tespit edilmiştir.

Paydaşların Tespiti

Tablo 2 Paydaş Tablosu

Paydaş Adı	İç Paydaş	Dış Paydaş
Aydın İl Milli Eğitim Müdürlüğü		√
Yenipazar Kaymakamlığı		√
Yenipazar İlçe Milli Eğitim Müdürlüğü		√
Okul Müdürümüz	√	
Öğretmenlerimiz	√	
Öğrencilerimiz	√	
Velilerimiz	√	
Personelimiz	√	
İlçe Emniyet Amirliği		√
İlçe Toplum Sağlığı Merkezi		√
Taşınmalı Eğitim Görevlileri		√
Diğer Eğitim Kurumları		√
Özel Sektör		√
Sivil Toplum Kuruluşları		√
İlçe Belediye Başkanlığı		√
Mahalle Muhtarlığı		√
Diğer Kurum ve Kuruluşlar		√

Paydaşların Önceliklendirilmesi

Paydaşların önceliklendirilmesi; Kamu İdareleri İçin Stratejik Planlama Kılavuzunda (2021; 3.1 Sürüm) belirtilen Paydaş Etki/Önem Matrisi'nden (Tablo 7) yararlanılarak hazırlanmıştır.

Tablo 3 Paydaşların Önceliklendirilmesi

PAYDAŞ ADI	İÇ PAYDAŞ	DIŞ PAYDAŞ	ÖNEM DERECESESİ	ETKİ DERECESESİ	ÖNCELİĞİ
Aydın İl Milli Eğitim Müdürlüğü		√	5	5	5
Yenipazar Kaymakamlığı		√	5	5	5
Yenipazar İlçe Milli Eğitim Müdürlüğü		√	5	5	5
Okul Müdürümüz	√		5	5	5
Öğretmenlerimiz	√		5	5	5
Öğrencilerimiz	√		5	5	5
Velilerimiz	√		5	5	5
Personelimiz	√		5	5	5
İlçe Emniyet Amirliği		√	3	3	3
İlçe Toplum Sağlığı Merkezi		√	3	3	3
Taşınmalı Eğitim Görevlileri		√	3	3	3
Diğer Eğitim Kurumları		√	2	2	2
Özel Sektör		√	2	2	2
Sivil Toplum Kuruluşları		√	2	2	2
İlçe Belediye Başkanlığı		√	3	3	3
Mahalle Muhtarlığı		√	2	2	2
Diğer Kurum ve Kuruluşlar		√	2	2	2
Önem Derecesi: 1, 2, 3 gözet; 4,5 birlikte çalış					
Etki Derecesi: 1, 2, 3 İzle; 4, 5 bilgilendir					
Önceliği: 5= Tam; 4=Çok; 3=Orta; 2=Az; 1=Hiç					

Paydaş Görüşlerinin Alınması ve Değerlendirilmesi

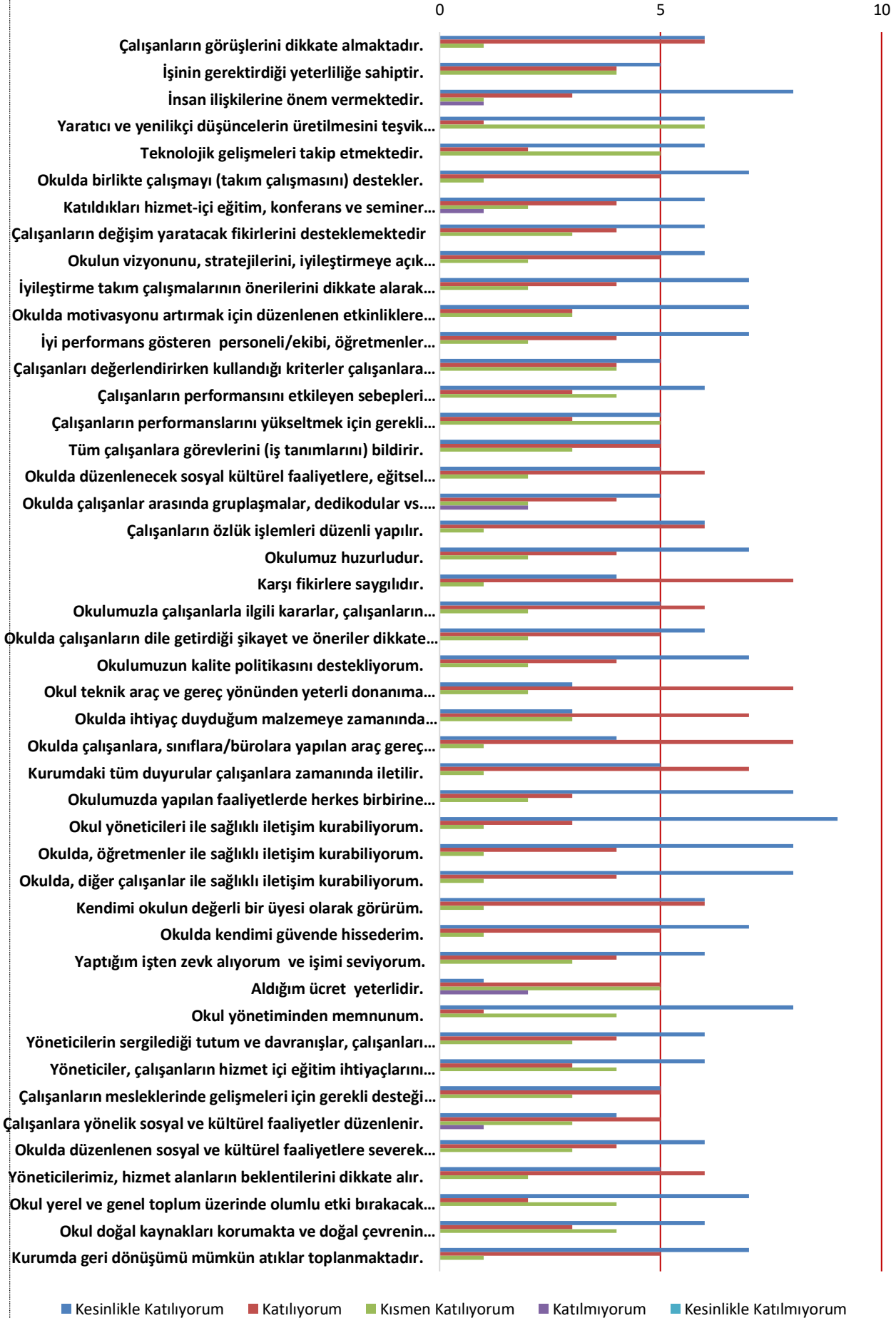
Durum Analizi çalışmaları kapsamında; Yenipazar İlçe Milli Eğitim Müdürü başta olmak diğer okul ve kurumların yönetici ve öğretmenleri ile yüz yüze görüşmeler, mülakat, toplantı gerçekleştirilerek, dilek ve önerileri alınmıştır. Öğrenci, öğretmen, veli, yönetici ve personelden oluşan iç paydaşlarımızdan ise toplantı ve anket yöntemleri ile görüşleri alınmıştır. Kurumumuzun iç paydaşlarına yönelik yaptığımız anket çalışmasında, Yönetici, Öğretmen ve Personel İç Paydaş Anketi ile Öğrenci ve Veli İç Paydaş Anketi soruları kullanılmıştır. Anketlere 59 öğrenci, 12 öğretmen, 1 personel, 2 yönetici ve veli olmak üzere toplam 238 paydaşımız katılmıştır.

Tablo 4 Paydaş Görüşlerinin Alınmasına İlişkin Çalışmalar

PAYDAŞ ADI	YÖNTEM	SORUMLU	ÇALIŞMA TARİHİ	RAPORLAMA VE DEĞERLENDİRME SORUMLUSU
İlçe MEM Yöneticileri	Mülakat, Toplantı	Strateji Geliştirme Kurulu Bşk.	01.05.2023-19.05.2023	S. P. Hazırlama Ekibi
Diğer Eğitim Kurumu Yöneticileri	Mülakat	Strateji Geliştirme Kurulu Bşk.	01.05.2023-19.05.2023	S. P. Hazırlama Ekibi
Öğretmenlerimiz	Anket, Toplantı	S. P. Ekibi	01.05.2023-19.05.2023	S. P. Hazırlama Ekibi
Öğrencilerimiz	Anket	S. P. Ekibi	01.05.2023-19.05.2023	S. P. Hazırlama Ekibi
Velilerimiz	Anket	S. P. Ekibi	01.05.2023-19.05.2023	S. P. Hazırlama Ekibi
Personelimiz	Anket, Toplantı	S. P. Ekibi	01.05.2023-19.05.2023	S. P. Hazırlama Ekibi
Yöneticilerimiz	Anket, Toplantı	S. P. Ekibi	01.05.2023-19.05.2023	S. P. Hazırlama Ekibi

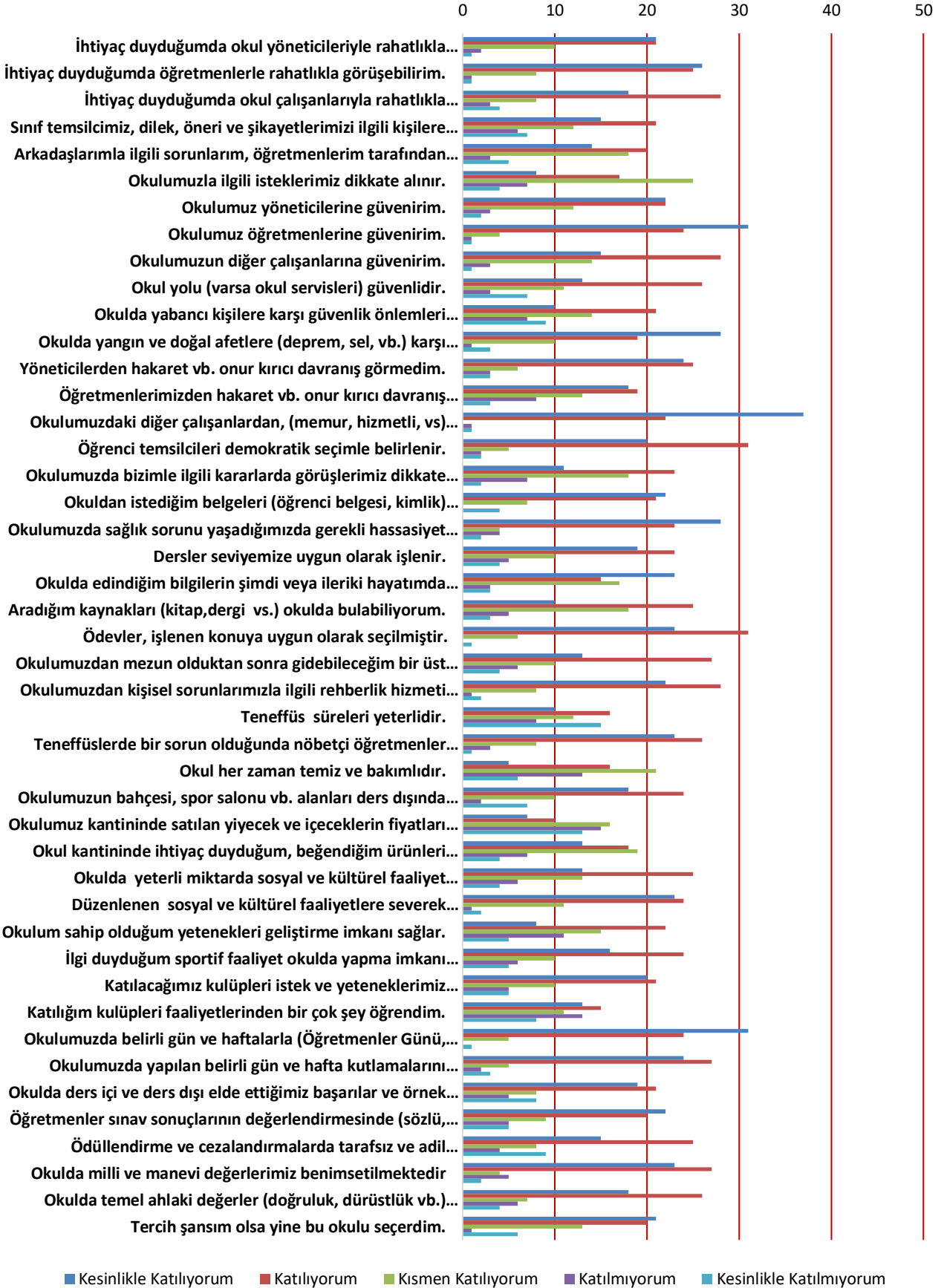
Yönetici, Öğretmen ve Personel İç Paydaş Anketi Sonuçları

Şekil 2 .Lütfen görev yaptığınız kurumun yönetim kültürünü aşağıdaki ifadelerle uygun olarak değerlendiriniz.

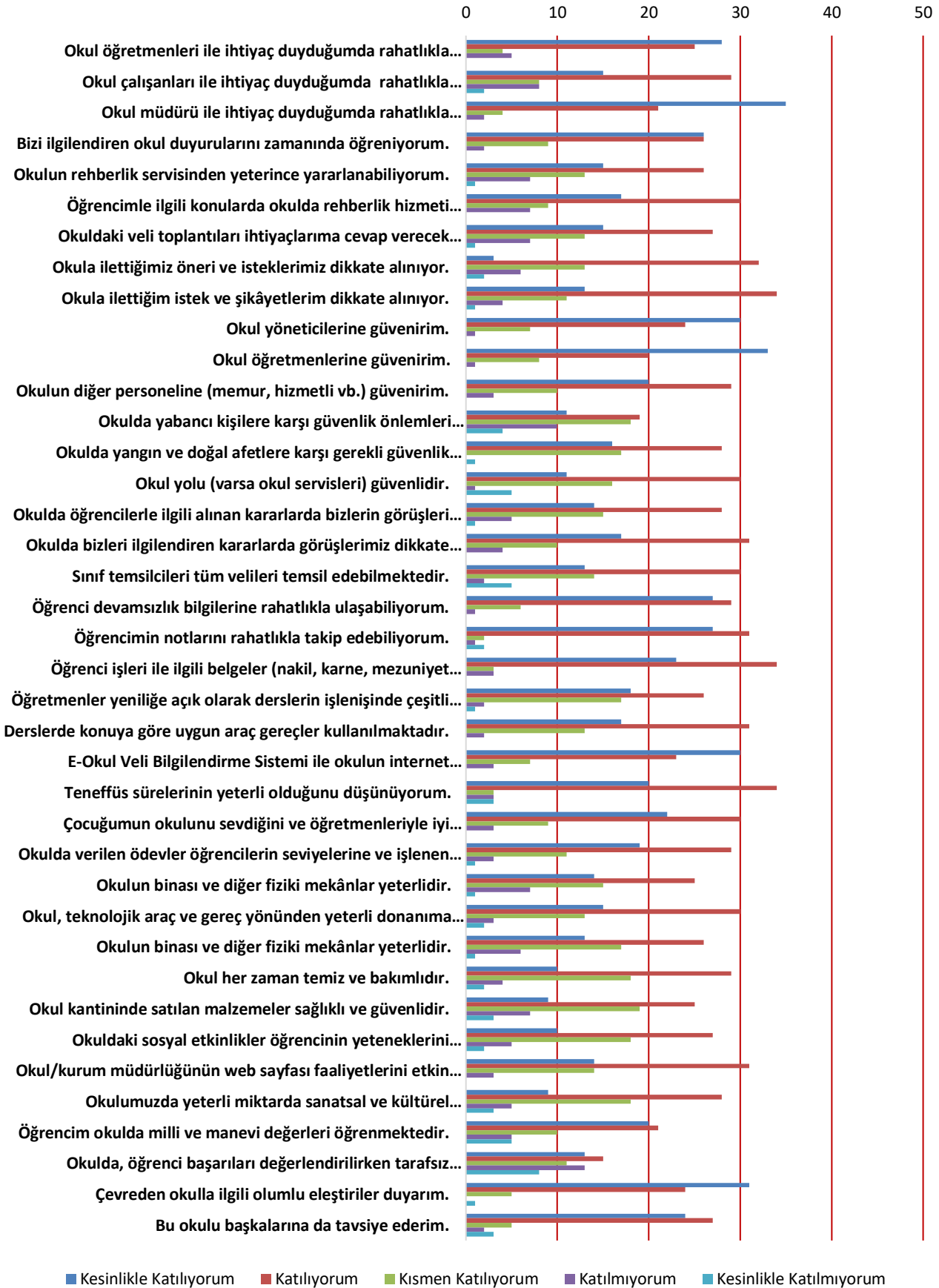


Öğrenci ve Veli İç Paydaş Anketi Sonuçları

Şekil 3. Lütfen öğrencisi olduğunuz kurumun yönetim kültürünü aşağıdaki ifadelere uygun olarak değerlendiriniz.



Şekil 3. Lütfen öğrenciniz bulunan kuruma ait soruları aşağıdaki ifadelerle uygun olarak değerlendiriniz.



E. Kuruluş İçi Analiz

İnsan Kaynakları Yetkinlik Analizi

Tablo 5 Okul Yönetici Sayısı

YÖNETİCİ SAYILARI			
	Müdür	Müdür Başyardımcısı	Müdür Yardımcısı
Norm	1	0	1
Mevcut	1	0	1

Tablo 6 Öğretmen, Öğrenci, Derslik Sayıları

SIRA	ÖĞRENCİ-ÖĞRETMEN-DERSLİK BİLGİLERİ	SAYI
1	Öğrenci Sayısı	189
2	Öğretmen Sayısı	18
3	Derslik Sayısı	9
4	Derslik Başına Düşen Öğrenci Sayısı	21
5	Öğretmen Başına Düşen Öğrenci Sayısı	10

7 Branş

Bazında Öğretmen Norm, Mevcut, İhtiyaç Sayıları

SIRA	BRANŞ	NORM	MEVCUT	İHTİYAÇ
1	Türkçe Öğretmeni	2	3	0
2	Matematik Öğretmeni	2	3	0
3	Fen Bilimleri Öğretmeni	1	2	0
4	Sosyal Bilgiler Öğretmeni	1	1	0
5	İngilizce Öğretmeni	2	3	0
6	Din Kültürü ve Ahlak Bilgisi Öğretmeni	1	1	0
7	Görsel Sanatlar Öğretmeni	1	1	0
8	Müzik Öğretmeni	1	0	1
9	Bilişim Teknolojileri Öğretmeni	1	1	0
10	Teknoloji ve Tasarım Öğretmeni	1	1	0
11	Rehber Öğretmeni	1	1	0
12	Özel Eğitim Öğretmeni	2	0	2
13	Beden Eğitimi Öğretmeni	1	1	0

Tablo 8 Yardımcı Personel/Destek Personeli Sayısı

SIRA	BRANŞ	NORM	MEVCUT	İHTİYAÇ
1	Memur	0	0	0
2	Destek Personeli	0	0	0
3	Güvenlik Görevlisi	0	0	0

Fiziki Kaynak Analizi

Tablo 9 Okul Binasının Fiziki Durumu

SIRA	KULLANIM ALANI/TÜRÜ	BİNA YAPISAL DURUMU (Tahsisli Binalar Dâhil)	BİNA KAPASİTE DURUMU (Yeterli/Yetersiz)
1	Hizmet Binası	Var	Yeterli
2	Personel Lojmanı	0	-
3	Spor Salonu	0	-
4	Kütüphane	1	Yeterli
5	İhata Duvarı	Var	Yeterli
6	Güvenlik Kamerası Sayısı	11	Yeterli
7	Yemekhane	0	-
8	Asansör-Lift (Engelli)	0	-
9	Rampa (Engelli)	Var	Yeterli

Tablo 10 Teknoloji ve Bilişim Altyapısı

TEKNOLOJİ VE BİLİŞİM ALTYAPISI	
Etkileşimli akıllı tahta sayısı	9
Tablet sayısı	0
İnternet altyapısı	Var
Bilgisayar/bilişim teknolojileri sınıfı/laboratuvarı sayısı	Var
Fotokopi makinesi sayısı	3
DYS kullanımı	Var
Bilişim Teknolojileri/Bilişim Teknolojileri Rehber Öğretmeni sayısı	1
Elektronik dilek, istek, öneri sisteminin kullanımı	Yok
SMS bilgilendirme sistemi kullanımı	Var
MEB tarafından sağlanan resmi internet sitesinin kullanımı	Var
Resmi elektronik posta adresinin kullanımı	Var

Mali Kaynak Analizi

Tablo 11 Tahmini Kaynaklar (TL)

Müdürlüğümüzün 2024-2028 dönemindeki nakdi kaynakları, tasarruf tedbirleri de dikkati alınarak tahmini hesaplanmış ve tabloda sunulmuştur.

KAYNAKLAR	2024	2025	2026	2027	2028	Toplam Kaynak
Bütçe Dışı Fonlar (Okul Aile Birliği)	12000	15000	18000	21000	24000	90000
Diğer (Ulusal ve Uluslararası Hibe Fonları vb.)	105000	110000	115000	120000	125000	575000
TOPLAM	117000	125000	133000	141000	149000	665000

F. GZFT Analizi

İç ve dış paydaşlarımıza yönelik yaptığımız öğretmenler kurulu toplantıları, zümre öğretmenler kurulu toplantıları, şube öğretmenler kurulu toplantıları, veli toplantıları, odak grup görüşmeleri, ev-işyeri ziyaretleri, iç paydaş anketi vb. çalışmalarla birlikte dış paydaşlarımıza yönelik yaptığımız toplantılar, yüz yüze görüşmeler/mülakat vb. çalışmalardan elde edilen sonuçlara göre kurumumuzun GZFT Analizi yapılmıştır. GZFT Analizi yapılırken ayrıca öğretmen nöbet defteri kayıtları, yazılı, sözlü veya elektronik dilek, öneri, şikayet sistemleri, önceki plan dönemine ait tespitler, kurumsal raporlar, kurumsal istatistikler, bilimsel makaleler, tezler ve raporlardan yararlanılmıştır. GZFT Analizi sonucunda kurumsal düzeyde güçlü ve zayıf yönlerimiz ile kurumumuz için önem arz eden fırsat ve tehditler listelenmiştir.

Tablo 12 GZFT Listesi

İÇ ÇEVRE	GÜÇLÜ YÖNLER	<ul style="list-style-type: none">• Kadın velilerimizin, eğitim faaliyetlerine beklenen düzeyde katılım sağlaması• İl ve İlçe MEM tarafından yürürlüğe konan çalışmaların sahiplenilmesi• Öğrenci ve personel işleri ile eğitim öğretim faaliyetlerinin mevzuata uygun olarak yürütülmesi• Bilgi edinme, halkla ilişkiler sürecinin mevzuatın belirlediği yasal sürede gerçekleşmesi• İletişim ve yazışma süreçlerinin aksatılmadan gerçekleşmesi• Öğrenci velilerimizin okul civarında ikamet etmesi• Personelimizin işbirliği içerisinde çalışması• Kurumsal kültürün gelişmiş olması• Devamsızlık oranlarının düşük olması• Taşınmalı eğitim iş ve işlemlerinin aksatılmadan yürütülmesi• Destek odası, kütüphane, bilişim ve fen laboratuvarının bulunması
	ZAYIF YÖNLER	<ul style="list-style-type: none">• Öğrenci başarısı söz konusu olduğunda, velilerimizin ders notlarını davranış eğitiminden ön planda tutulması• Öğrenci velilerinin eğitimcilere yönelik müdahale alanlarının fazla olması, eğitimcilerde mental yorgunluğa neden olması• Veli toplantılarına genel katılım oranlarının beklenen düzeyde olmaması• Özel eğitim hizmetlerinden yararlanması gereken velilerin önyargıları, çevresel etmenlerden kaynaklanan çekinceleri• Okul-Aile Birliklerinin, iş ve işlemlerinin okul yönetimince yüklenilmek zorunda kalınması
DIŞ ÇEVRE	FIRSATLAR	<ul style="list-style-type: none">• Öğretmen, yönetici ve personel normu doluluk oranının yüksek olması• Okulumuzun ilçe merkezinde bulunması• Branş öğretmeni ihtiyacının az olması• Kültürel ve demografik çeşitlilik• Akademik başarının yüksek olması• Sosyal ve kültürel faaliyetlere katılımın yüksek oranda olması• Okulumuzda rehberlik hizmetlerinin bulunması
	TEHDİTLER	<ul style="list-style-type: none">• Bilimsel, teknolojik temalı çalışmalar için maddi kaynak temininde güçlük yaşanması• Mevzuat ve paydaş beklentileri arasında yaşanan uyumsuzluk• Güvenlik görevlisi bulunmaması• Taşınmalı eğitim öğrencilerinin bulunması• Okulda çalışan memur eksikliği• Yaz mevsiminin erken gelmesi ve sıcak geçmesi• Okul spor salonu, konferans salonunun bulunmaması

G. Tespitler ve İhtiyaçların Belirlenmesi

Tablo 13 Tespitler ve İhtiyaçlar

GELİŞİM/ SORUN ALANLARI	TESPİTLER VE İHTİYAÇLAR
<ul style="list-style-type: none">• İl, İlçe ve Okul St. Planlarında bütünlük olmaması	<ul style="list-style-type: none">• İl, İlçe ve Okul hedefleri ve göstergelerinde bütünlük sağlanması
<ul style="list-style-type: none">• Müdürlüğümüzün hizmetlerini mevzuattaki hükümlere uygun olarak yürütmektedir.• Tabi olduğumuz mevzuatın kapsamı, Müdürlüğümüzün yetkilerini çeşitlendirmekle birlikte sınırlamaktadır.• Kurumsal kültürümüz, mevzuatta sık yaşanan değişikliklere hazırlıklı olmasına rağmen öğrenci ve velilerimizden oluşan paydaşlarımız, yeni ve farklı çalışmalara uyuma direnç göstermektedir.• Mevzuat itibarıyla öğrenci velilerinin eğitim faaliyetlerine müdahale alanını sınırlandırmamak için veli randevu sistemi oluşturulmuştur.	<ul style="list-style-type: none">• Diğer kurumlarla işbirliğinde, yetki alanının genişletilmesi• Mevzuat itibarıyla Okul Müdürlerinin yetkilerinin artırılması• Eğitim uygulamaları konusunda ulusal düzeyde tanıtım çalışmaları yaparak öğrenci ve velilerinin bilgilendirilmesi• Mevzuatta ihtiyaç duyulan değişikliklerde “yenileme” çalışmaları yerine “güncelleme” çalışmalarına yer verilmesi• Öğrenci velilerinin eğitim faaliyetlerine müdahale alanlarının sınırlandırılması için yasal tedbirlerin alınması• Mevzuatın, çalışanların kendilerini güvende hissedebileceği şekilde yeniden düzenlenmesi
<ul style="list-style-type: none">• Paydaş türü fazladır, paydaşlarımızın kurumumuzdan beklentileri farklı ve çok çeşitlidir	<ul style="list-style-type: none">• Paydaşların idareden beklentilerinin faaliyet alanlarıyla uyumu sağlanması, plan döneminde kurumsal faaliyetler hakkında paydaşlara düzenli bilgilendirme yapılması
<ul style="list-style-type: none">• Çalışanlarımızın her biri farklı türden yeterliliklere sahiptir	<ul style="list-style-type: none">• Çalışanlarımızın her alanda bilgi sahibi olması için hizmet içi eğitim faaliyetleri düzenlenmesi
<ul style="list-style-type: none">• Kurumsal kültürümüz gelişmiş durumdadır. Kurum içi iletişim gelişmiştir, halkla ilişkiler sağlıklı bir şekilde yürütülmektedir.• Eğitim faaliyetlerine kadın velilerimizin katılım oranları yüksektir fakat genel katılım oranları beklenen düzeyde değildir	<ul style="list-style-type: none">• Eğitim-öğretim faaliyetlerine genel katılım oranlarının yükseltilmesi
<ul style="list-style-type: none">• Derslik sayıları yeterlidir fakat derslikler ihtiyacı karşılayacak kadar büyük değildir, derslik başına düşen öğrenci sayıları tutarsızlık göstermektedir	<ul style="list-style-type: none">• Mevcut hizmet binası yerine yeni bir hizmet binası yapılması
<ul style="list-style-type: none">• Okul-aile birliği iş ve işlemleri okul yöneticileri tarafından üstlenilmektedir	<ul style="list-style-type: none">• Harcama planlamalarında mali kaynaklarda meydana gelecek öngörülemeyen değişikliklerin dikkate alınması

3. BÖLÜM: GELECEĞE BAKIŞ

A. Misyon, Vizyon ve Temel Değerler

MİSYONUMUZ

Güvenli bir okul ortamında tüm bireylerin potansiyellerini en üst düzeyde geliştirmelerine ve topluma katkıda bulunmalarına zemin hazırlamaktır.

VİZYONUMUZ

Bilimsel ve güncel bilgilere dayalı yapılandırmacı ve kapsayıcı yaklaşımla her bireyin değerli hissettiği bir okul kültürü oluşturmaktır.

TEMEL DEĞERLERİMİZ

- *Fırsat eşitliği*
- *Kültürel ve sanatsal duyarlılık*
- *İnsan, toplum, bilim ve çevre duyarlılığı*
- *Din, ahlak ve değerlere bağlılık*
- *Hukuk ve adalet*
- *Katılımcılık ve istişare kültürü*
- *Tarafsızlık, hesap verebilirlik ve şeffaflık*
- *Sorumluluk*
- *Vatanseverlik*
- *Liyakat*

B. Stratejik Amaçlar

Tablo 14 Stratejik Amaçlar, Hedefler

AMAÇ 1 (A1)	Öğrencilerin eğitim öğretime etkin katılımlarıyla donanımlı olarak bir üst öğrenime geçişi sağlanacaktır.
Hedef 1.1 (H1.1)	Öğrenme kayıpları önleyici çalışmalar yapılarak azaltılacaktır.
AMAÇ 2 (A2)	Temel eğitimde öğrencilerin kaliteli eğitime erişimleri fırsat eşitliği temelinde artırılarak bilişsel, duyuşsal ve fiziksel olarak çok yönlü gelişimleri sağlanacak ve temel hayat becerilerini edinmiş öğrenciler yetiştirilecektir.
Hedef 2.1 (H2.1)	Öğrencilerin bilimsel, kültürel, sanatsal, sportif ve toplum hizmeti alanlarında ders dışı etkinliklere katılım oranı artırılacaktır.
AMAÇ 3 (A3)	Öğrencilere medeniyetimizin ve insanlığın ortak değerleriyle çağın gereklerine uygun bilgi, beceri, tutum ve davranışlar kazandırılacaktır.
Hedef 3.1 (H3.1)	Öğrencilere evrensel değerler, sağlıklı yaşam ve çevre bilinci duyarlılığı kazandırılacaktır.
AMAÇ 4 (A4)	Kurumun insan kaynağı kapasitesini geliştirerek ulusal ve uluslararası standartlara uygun eğitim hizmeti sunulacaktır.
Hedef 4.1 (H4.1)	Okul aile işbirliği sağlanarak kurum kültürü geliştirilecektir.
AMAÇ 5 (A5)	Eğitim ortamlarının fiziki imkânları geliştirilecektir.
Hedef 5.1 (H5.1)	Temel eğitimde okulların niteliğini arttıracak uygulama ve çalışmalara yer verilecektir.

C. Stratejik Hedefler, Performans Göstergeleri, Stratejiler

AMAÇ (A1)	Öğrencilerin eğitim öğretime etkin katılımlarıyla donanımlı olarak bir üst öğrenime geçişi sağlanacaktır.								
HEDEF (H1.1)	Öğrenme kayıpları önleyici çalışmalar yapılarak azaltılacaktır.								
Performans Göstergesi (PG)	Hedefe Etkisi (%)	Başlangıç Değeri (2023)	2024	2025	2026	2027	2028	İzleme Sıklığı	Raporlama Sıklığı
PG 1.1.1 Bir eğitim ve öğretim yılında destekleme ve yetiştirme kurslarına (DYK) kayıt yaptıran öğrenci oranı (%)	20	66	70	80	85	90	95	6 AY	6 AY
PG 1.1.2 Destekleme ve yetiştirme kurslarına (DYK) kayıt yaptıranların kursları tamamlama oranı	20	75	100	100	100	100	100	6 AY	6 AY
PG.1.1.3. 20 gün ve üzeri özürsüz devamsızlık yapan öğrenci oranı (%)	25	2	1,8	1,5	1,3	1,0	0,5	6 AY	6 AY
PG.1.1.4. 20 gün ve üzeri özürsüz devamsızlık yapan öğrenci oranı (%)	20	3	2,5	2,0	1,5	1,0	0,5	6 AY	6 AY
PG 1.1.5 Öğrenci başına okunan kitap sayısı	15	20	22	25	28	30	32	6 AY	6 AY
KOORDİNATÖR BİRİM	Okullarda Kurulan DYK Komisyonları								
İŞ BİRLİĞİ YAPILACAK BİRİM(LER)	Öğretmenler Kurulu, Zümre Öğretmenler Kurulu								
RİSKLER	Salgın hastalıklar nedeniyle öğrencilerin ara devamsızlık yapması Eş zamanlı yapılan sınavlarda, öğrencilerin raporlu, izinli vb. olması								
STRATEJİLER	S1 Öğrencilerin kazanım eksiklikleri tespit edilerek destekleme ve yetiştirme kurslarıyla akademik yeterliklerinin artırılması sağlanacaktır. S2 Okul kütüphanesi zenginleştirilecek, öğrencilerin kitap okumasını teşvik edecek etkinlikler düzenlenecektir. S3 Öğrencilerin yerel, ulusal ve uluslararası proje ve yarışmalara katılmaları teşvik edilecektir. S4 Öğrencilerin ortaokul 5.sınıflarda yabancı dil ağırlıklı eğitim almaları sağlanacaktır. S5 Öğrencilerin devamsızlık nedenleri tespit edilerek devamsızlığa neden olan etmenler giderilecektir.								
MALİYET TAHMİNİ	40000								
TESPİTLER	Öğrencilerin ara devamsızlık yapmaları, DYK kurslarının verimliliğini azaltmaktadır. DYK Tam Kapsam Değerlendirme Sınavları için belirli miktarda kaynak gerekmektedir.								
İHTİYAÇLAR	DYK kurs içeriklerinin öğrencilerin ihtiyaçları doğrultusunda belirlenmesi Devamsızlık yapan öğrencilerin velilerine yönelik yasal süreçlerin işletilmesi Tam Kapsam Değerlendirme Sınavları için maddi kaynak temin etme gücü								

AMAÇ (A2)	Temel eğitimde öğrencilerin kaliteli eğitime erişimleri fırsat eşitliği temelinde artırılarak bilişsel, duyuşsal ve fiziksel olarak çok yönlü gelişimleri sağlanacak ve temel hayat becerilerini edinmiş öğrenciler yetiştirilecektir.									
HEDEF (H2.1)	Öğrencilerin bilimsel, kültürel, sanatsal, sportif ve toplum hizmeti alanlarında ders dışı etkinliklere katılım oranı artırılabacaktır.									
Performans Göstergesi (PG)	Hedefe Etkisi (%)	Başlangıç Değeri (2023)	2024	2025	2026	2027	2028	İzleme Sıklığı	Raporlama Sıklığı	
PG.2.1.1 Okulda bir eğitim ve öğretim döneminde bilimsel, kültürel, sanatsal ve sportif alanlarda en az bir faaliyete katılan öğrenci oranı (%)	30	100	100	100	100	100	100	6 AY	6 AY	
PG.2.1.2 Bir eğitim ve öğretim yılında en az iki sosyal sorumluluk ve toplum hizmeti çalışmalarına katılan öğrenci oranı (%)	20	30	35	40	45	50	50	6 AY	6 AY	
PG.2.1.3 Bir eğitim ve öğretim yılında yerel, ulusal ve uluslararası proje, yarışma vb. etkinliklere katılan öğrenci oranı (%)	20	50	55	60	65	70	75	6 AY	6 AY	
PG.2.1.4 Okulda bir eğitim ve öğretim yılında geleneksel çocuk oyunları alt başlığında en az bir faaliyete katılan öğrenci oranı (%)	30	20	25	30	35	40	50	6 AY	6 AY	
KOORDİNATÖR BİRİM	Öğretmenler Kurulu									
İŞ BİRLİĞİ YAPILACAK BİRİM(LER)	Okul Aile Birliği									
RİSKLER	Etkinlikler için maddi destek ve işbirliği sağlanamaması Okul bahçelerinin genellikle betonarme zeminden oluşması İlçeler arasında mevcut mesafenin uzak olması Proje tabanlı çalışmaların belirli (odak) hedef kitleye yönelik hazırlanmaması, geneli kapsamaması Re'sen uygulanan tekrar niteliğindeki proje çalışmaları									
STRATEJİLER	S1 Her bir öğrencinin bir kulüp faaliyetinde aktif olarak yer alması sağlanarak kulüp faaliyetlerinin etkinliği artırılabacaktır. S2 Öğrencilerin seviyelerine uygun olarak toplumsal sorunların çözümüne katkı sağlamak ve farkındalık oluşturmak amacıyla afet ve acil durum, çevre, eğitim, spor, kültür ve turizm, sağlık ve sosyal hizmetler alanlarında toplum hizmeti faaliyetlerine katılımları artırılabacaktır. S3 Okul bünyesinde yarışmalar düzenlenecektir. S4 Diğer kurum ve kuruluşlarla iş birliği içerisinde yürütülen bilimsel, sosyal, kültürel, sanatsal ve sportif alanlardaki faaliyetler artırılabacaktır. S5 Öğrenci seviyesi ve öğretim programı kazanımlarına uygun olarak geleneksel çocuk oyunları ders içi etkinliklerde kullanılacaktır.									
MALİYET TAHMİNİ	60000									
TESPİTLER	Bilimsel, kültürel, sanatsal ve sportif faaliyetler için maddi kaynak ve materyal gereksinimi bulunmaktadır. Niteliksel açıdan işbirliği yapılacak kurum sayısı yeterli değildir. Belirlenmiş programı olan ve süreç odaklı ve ulusal veya uluslararası çalışmalara yeterli düzeyde katılımcı sağlanamamaktadır. Yürütülen her çalışma "proje" olarak adlandırılmakta, önyargılara sebep olmaktadır. Proje tabanlı çalışmaların çoğunluğu odak hedef kitleye hitap etmemekte, tüm gurupları kapsamaktadır. Okullarda yürütülen çalışmalara benzerliği bulunan ve re'sen yürütülen proje çalışmaları tekrar niteliğinde olduğundan emek ve zaman kaybına neden olmakta, proje çalışmalarına katılımında gönüllülüğü azaltmaktadır. Bakanlık, il, ilçe düzeyinde uygulanan proje tabanlı çalışmaların çoğunluğunun "ihtiyaç analizi" yapılmaksızın uygulanması, proje çalışmaları sonucunda "etki analizi" yapılmaması									
İHTİYAÇLAR	Bilimsel, kültürel, sanatsal ve sportif faaliyetler için maddi kaynak sağlanması Proje tabanlı çalışmalardan önce ihtiyaç analizi, çalışma sonrasında etki analizi yapılması Proje çalışması katılımcılarının, çalışmalar öncesinde hazırlık, amaç-hedef belirleme stratejileri, risk değerlendirmesi, uygulama, izleme-değerlendirme vb. süreçler ve ilgili kavramlar hakkında bilgi edinmesi									

AMAÇ (A3)	Öğrencilere medeniyetimizin ve insanlığın ortak değerleriyle çağın gereklerine uygun bilgi, beceri, tutum ve davranışlar kazandırılacaktır.									
HEDEF (H3.1)	Öğrencilere evrensel değerler, sağlıklı yaşam ve çevre bilinci duyarlılığı kazandırılacaktır.									
Performans Göstergesi (PG)	Hedefe Etkisi (%)	Başlangıç Değeri (2023)	2024	2025	2026	2027	2028	İzleme Sıklığı	Raporlama Sıklığı	
PG.3.1.1 Sağlıklı ve dengeli beslenme ile ilgili eğitim verilen öğrenci oranı	20	100	100	100	100	100	100	6 AY	6 AY	
PG.3.1.2 Çevre bilinci, nezaket kuralları ile ilgili eğitim verilen öğrenci oranı	20	100	100	100	100	100	100	6 AY	6 AY	
PG.3.1.3 Nezaket kuralları ile ilgili eğitim verilen öğrenci oranı	20	100	100	100	100	100	100	6 AY	6 AY	
PG 3.1.4 Akran zorbalığı ve siber zorbalıkla ilgili konularda eğitim verilen öğrenci oranı	40	80	100	100	100	100	100	6 AY	6 AY	
KOORDİNATÖR BİRİM	Öğretmenler Kurulu									
İŞ BİRLİĞİ YAPILACAK BİRİM(LER)	Zümre Öğretmenler Kurulu									
RİSKLER	Ebeveyn tutumlarının destekleyici nitelikte olmaması Dijital çevresel uyaranlar, dijital bağımlılığı artıran unsurların fazlalığı									
STRATEJİLER	S1 Öğrencilere sağlıklı ve dengeli beslenmelerine yönelik bilgilendirme eğitimleri ve etkinlikler yapılacaktır. S2 Öğrencilere, nezaket ve görgü kuralları konusunda eğitimler verilerek konuya ilişkin etkinlikler düzenlenecektir. S3 Halk Eğitim Merkezleri ile işbirliği yapılarak ebeveynlerin çocuk gelişimi alanındaki bilgi ve becerileri geliştirilecektir.									
MALİYET TAHMİNİ	30000									
TESPİTLER	Öğrencilerin okuma alışkanlığı kazanmalarını engelleyecek düzeyde dijital uyaran bulunması Okuma alışkanlığı kazandırma sürecinde edinilen kazanımlarla ebeveyn tutumlarının tutarlı olmaması Nezaket kuralları ve çevre bilinci kazandırma sürecinde edinilen kazanımlarla ebeveyn tutumlarının tutarlı olmaması Ebeveynler tarafından, davranışsal kazanımların yalnızca okulda uyulması gereken kurallar olarak algılanması Ebeveynlerin çocuk yetiştirme konusundaki yanlış tutumlarında ısrarcı olması, anne-baba eğitimleri konusundaki gereksinimlerini gözardı etmesi									
İHTİYAÇLAR	Halk Eğitim Merkezleri Çocuk Gelişimi ve Eğitimi alanına uygun olarak "Anne ve Çocuk Sağlığı, Çocukla İletişim, Çocuk Hakları Mevzuatı, Çocuklarda Duygu ve Davranış, Çocukta Temel İhtiyaçlar, Çocuklarda Uyum Problemi, Eğitimde Oyun Etkinlikleri, Okul Çağı Çocuğunda Beslenme, Özel Eğitim İhtiyacı Olan Bireyler İçin İletişim, Çocuklar İçin Dramatik Etkinlikler, Erken Çocukluk Dönemi Eğitimleri" ve benzeri konularda Bakanlık destekli ve yönlendirmeli yaygın eğitim kursları düzenlenmelidir.									

AMAÇ (A4)	Kurumun insan kaynağı kapasitesini geliştirerek ulusal ve uluslararası standartlara uygun eğitim hizmeti sunulacaktır.									
HEDEF (H4.1)	Okul aile işbirliği sağlanarak kurum kültürü geliştirilecektir.									
Performans Göstergesi (PG)	Hedefe Etkisi (%)	Başlangıç Değeri (2023)	2024	2025	2026	2027	2028	İzleme Sıklığı	Raporlama Sıklığı	
PG 4.1.1 Bir eğitim öğretim yılında en az 1 hizmetiçi eğitime katılan öğretmen oranı (re'sen düzenlenenler dahil)	10	100	100	100	100	100	100	6 AY	6 AY	
PG 4.1.2 Bir eğitim öğretim yılında proje tabanlı çalışmalardan herhangi birinde aktif görev alan öğretmen oranı	25	100	100	100	100	100	100	6 AY	6 AY	
PG 4.1.3 Veli toplantılarına katılım oranı	25	40	45	50	50	60	60	6 AY	6 AY	
PG 4.1.4 Yazılı veya elektronik ortamda kuruma yapılan dilek, istek, şikâyet, görüş, öneri sayısı	10	0	0	0	0	0	0	6 AY	6 AY	
PG 4.1.5 Velilere yönelik yapılan eğitici, bilgilendirici etkinliklere veli katılım oranı (veli toplantıları hariç)	30	25	30	35	40	45	50	6 AY	6 AY	
KOORDİNATÖR BİRİM	Öğretmenler Kurulu									
İŞ BİRLİĞİ YAPILACAK BİRİM(LER)	Zümre Öğretmenler Kurulu									
RİSKLER	<p>S1 Eğitim faaliyetlerine çoğunlukla az sayıdaki gönüllü öğretmenin katılması, eğitime katılacak öğretmenlerin görevlendirmelerinin çoğunlukla resen yapılması</p> <p>S2 Şikâyet sahiplerinin, şikâyet edilebilecek konular hakkında hukuki altyapılarının yetersiz olması</p> <p>S3 Velilerin, yaşanan her sorunda ilgili kişi veya kurum yerine şikâyet yöntemlerine başvurması</p> <p>S4 Şikâyet mekanizmalarının sayı ve çeşitlilik itibarıyla fazla olması</p>									
STRATEJİLER	<p>Hizmet içi eğitim faaliyetlerinden öğretmen ve yöneticilerin görüşleri alınacak</p> <p>Kurumsal kültürün oluşturulması için okul-aile ilişkilerinde etkin işbirliği yöntemleri geliştirilecek</p>									
MALİYET TAHMİNİ	40000									
TESPİTLER	<p>Hizmet içi eğitim faaliyetleri çoğunlukla resen düzenlenmektedir</p> <p>Hizmet içi eğitim faaliyetleri ders saatlerinin dışında düzenlendiği için katılımcılarda isteksizliğe sebep olmaktadır.</p>									
İHTİYAÇLAR	Paydaş görüşlerinin değerlendirilmesi, işbirliğinin geliştirilmesi									

AMAÇ (A5)	Eğitim ortamlarının fiziki imkânları geliştirilecektir.									
HEDEF (H5.1)	Temel eğitimde okulların niteliğini arttıracak uygulama ve çalışmalara yer verilecektir.									
Performans Göstergesi (PG)	Hedefe Etkisi (%)	Başlangıç Değeri (2023)	2024	2025	2026	2027	2028	İzleme Sıklığı	Raporlama Sıklığı	
PG 5.1.1 Okulda/kurumda iyileştirilmesi gereken fiziki mekân sayısı	30	0	0	0	0	0	0	6 AY	6 AY	
PG 5.1.2 Okulda düzenleme yapılan açık hava oyun alanı sayısı	70	2	3	4	5	6	7	6 AY	6 AY	
KOORDİNATÖR BİRİM	Okul Aile Birliği									
İŞ BİRLİĞİ YAPILACAK BİRİM(LER)	Öğretmenler Kurulu									
RİSKLER	Tasarruf tedbirleri Ödenek veya harcama taleplerinin karşılanamaması İyileştirilen alanların aktif kullanılmaması									
STRATEJİLER	S1 Fiziki mekânların iyileştirilmesi için kamu idareleri, belediyeler ve işverenlerle iş birlikleri yapılacaktır.									
MALİYET TAHMİNİ	235000									
TESPİTLER	Ülke genelinde yaşanan doğal afetler nedeniyle yatırım kaynağının önemli bölümü öncelikli bölgelere aktarılmaktadır. Yaşanması muhtemel doğal afetler nedeniyle kurum binalarında büyük onarıma veya güçlendirmeye ihtiyaç duyulmaktadır. Kurum bölümlerinin fiziki iyileştirme ve geliştirme çalışmalarına okul aile birliğinden yeterli düzeyde destek sağlanmamaktadır.									
İHTİYAÇLAR	Okul aile birliği desteği sağlanması İyileştirilen alanların eğitim ve öğretim çalışmalarında aktif kullanılması, fayda-maliyet dengesinin sağlanması Öngörülmeyen sebeplerle ortaya çıkabilecek ihtiyaçları karşılayabilmek için merkezi düzeyde eğitime ayrılan bütçenin artırılması									

D. Maliyetlendirme

Tahmini Kaynaklar Analizinden yararlanılarak kurumumuzun 5 yıllık hedeflerine ulaşılabilmesi için planlanan faaliyetlerin Tahmini Maliyet Analizi yapılmıştır.

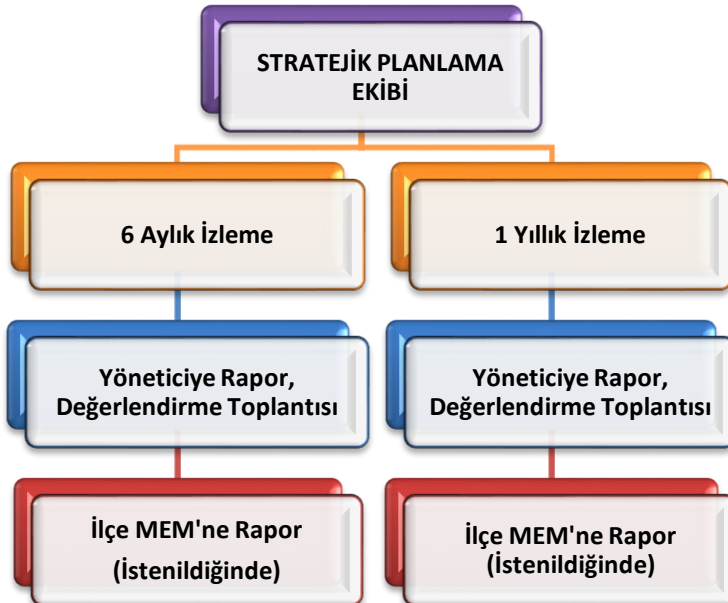
Tablo 15 Tahmini Maliyetler (TL)

Hedefler	2024	2025	2026	2027	2028	Toplam Maliyet
A1	4000	6000	8000	10000	12000	40000
H1.1	4000	6000	8000	10000	12000	40000
A2	9000	11000	12000	13000	15000	60000
H2.1	9000	11000	12000	13000	15000	60000
A3	4000	5000	6000	7000	8000	30000
H3.1	4000	5000	6000	7000	8000	30000
A4	6000	7000	8000	9000	10000	40000
H4.1	6000	7000	8000	9000	10000	40000
A5	35000	41000	47000	53000	59000	235000
H5.1	35000	41000	47000	53000	59000	235000
TOPLAM	58000	70000	81000	92000	104000	405000

E. İzleme ve Değerlendirme

Müdürlüğümüzün 2024-2028 Stratejik Planı İzleme ve Değerlendirme sürecini ifade eden İzleme ve Değerlendirme Modeli hazırlanmıştır. Okulumuzun Stratejik Plan İzleme-Değerlendirme çalışmaları eğitim-öğretim yılı çalışma takvimi de dikkate alınarak 6 aylık ve 1 yıllık sürelerde gerçekleştirilecektir. 6 aylık sürelerde Okul Müdürüne rapor hazırlanacak ve değerlendirme toplantısı düzenlenecektir. İzleme-değerlendirme raporu, istenildiğinde İlçe Milli Eğitim Müdürlüğüne gönderilecektir.

Şekil 4 Stratejik Plan İzleme ve Değerlendirme Modeli



EKLER

Tablo 16 Strateji Geliştirme Kurulu

SIRA	ADI-SOYADI	GÖREVİ	KURULDAKİ GÖREVİ
1	Burcu KARATAŞ	Okul Müdürü	Başkan
2	Melahat BALOĞLU ÇERÇİ	Rehber Öğretmeni	Üye
3	Sadık GÖKÇEN	Matematik Öğretmeni	Üye
4	Yılmaz AYDOĞAN	Türkçe Öğretmeni	Üye
5	Didem HUKUL YİTİM	Okul Aile Birliği Başkanı	Üye

Tablo 17 Stratejik Planlama Ekibi

SIRA	ADI-SOYADI	GÖREVİ	EKİPTEKİ GÖREVİ
1	Şahide KAYALI	Müdür Yardımcısı	Başkan
2	Emrah OKTAY	Sosyal Bilgiler Öğretmeni	Üye
3	Leyla YANAR	İngilizce Öğretmeni	Üye
4	Ahmet Emin KÖMÜRCÜOĞLU	DKAB Öğretmeni	Üye
5	Duygu AKSOY	Veli	Üye